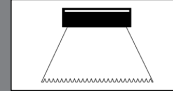
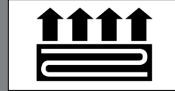
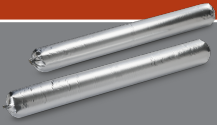


SCHÖNOX PARKETT 52

Elastischer, wasserfreier Spezialklebstoff für Parkett im Schlauchbeutel

geeignet zum Verkleben vieler gängiger Parkettarten auf verlegegeeigneten Untergründen im Innenbereich. Mit allgemeiner bauaufsichtlicher Zulassung. Emissionsgeprüftes Bauprodukt nach DIBt-Grundsätzen.



Produkteigenschaften

- allgemein bauaufsichtlich zugelassen
- Emissionsgeprüftes Bauprodukt nach DIBt-Grundsätzen - Zulassungs-Nr.: XXX
- EMICODE EC 1^{PLUS}: sehr emissionsarm
- Parkettklebstoff im Schlauchbeutel
- Auftrag mit Dispenser
- lösemittelfrei gemäß TRGS 610
- erfüllt die Anforderungen der DIN EN 14 293
- verbrauchoptimiert
- ohne Grundierung auf vielen Untergründen
- schneller Festigkeitsaufbau
- wasserfrei, keine Holzquellung
- optimaler Riefenstand
- schubelastische Klebstoffrieße
- auf Fußbodenheizung geeignet
- trittschallmindernd
- geruchsneutral
- einkomponentig
- gebrauchsfertig
- keine Ablüfzeit
- lange Einlegezeit

Anwendungsbereiche

SCHÖNOX PARKETT 52 eignet sich zum Verkleben von:

- Stabparkett, Parkettriemen, massivem Tafelparkett (≥ 15 mm Dicke)
- Mosaikparkett, Lamparkett (Hinweis beachten)
 - Hochkantlamellenparkett (L ≥ 160 mm, B ≥ 8 mm, D ≥ 22 mm)
- mehrschichtigem Zweischichtparkett bis 1500 mm oder Dreischichtparkett bis 2400 mm Länge nach DIN EN 13 489
- Massivdielen ≥ 15 mm Dicke (Dicken-Breitenverhältnis max. 1:8) bis 1200 mm Länge
- Räumereiche (frei von schädigendem Restammoniak)
- SCHÖNOX Dämm- und Entkopplungslagen

auf saugfähigen und nicht saugenden Untergründen im Innenbereich

- Für die Verklebung von massivem Olivenparkett und thermisch behandeltem Parkett, empfehlen wir SCHÖNOX PARKETT 600.
- Nicht geeignet für industriell genutzte Parkettflächen mit Hubwagen / Gabelstaplerverkehr.

Anforderungen an den Untergrund

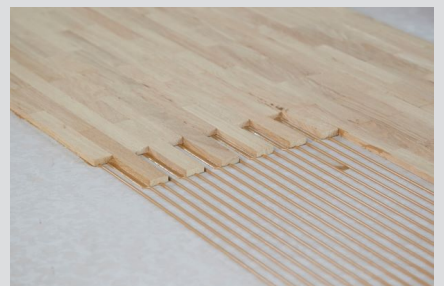
- Ausreichende Festigkeit, Ebenheit, Formstabilität und Trockenheit
- Frei von haftmindernden Schichten wie z.B. Staub, Schmutz, Öl, Fett und losen Teilen.
- Trenn-, Sinterschichten u.ä. sind durch geeignete mechanische Maßnahmen, z.B. Schleifen, Bürsten, Strahlen oder Fräsen, zu entfernen.
- Alte Klebstoffreste sowie minderfeste Spachtelschichten sind vollständig mechanisch zu entfernen.
- Es gelten die Anforderungen der DIN 18 356 "Parkettarbeiten".
- Für insbesondere glattkantige Parkettarten und Parkettelemente >800 mm Länge ist eine Ebenheitstoleranz nach DIN 18 202 von ≤2 mm/m erforderlich.
- Für Massivparkett sind schwimmende Spanplatten/OSB-Platten zweilagig, im Versatz miteinander verklebt und verschraubt, auszuführen (mind. doppelte Parkettstärke).
- Einwandfreie feste, ebene Klebeflächen mit funktionsgerecht angepasster Saugfähigkeit werden mittels SCHÖNOX ZM, SCHÖNOX HS 10, SCHÖNOX HS 50, SCHÖNOX HS 10F oder SCHÖNOX ZM RAPID erreicht.
- SCHÖNOX APF und SCHÖNOX AM sind ebenfalls für die Aufnahme von Parkett geeignet. Auf gute Durchtrocknung der Spachtelmasse achten.
- Auf mineralischen Untergründen kann SCHÖNOX KH FIX vor Beginn der Verle-

Technische Daten

- Basis: i-Cure® Technologie Polyurethan im Schlauchbeutel
- Farbe: hellbraun
- Spez. Gewicht (Dichte): 1,3 kg/l
- Lagerungstemperatur: nicht unter + 5 °C
- Verarbeitungstemperatur: nicht unter + 18 °C, nicht über 65 % rel. Luftfeuchte
- Materialverbrauch: Wechseldüse 290/3,5 mm ca. 800 g/m² Wechseldüse 380/3,0 mm ca. 1000 g/m²
- Ablüfzeit: keine
- Hautbildung: nach ca. 60 min
- Einlegezeit: ca. 60 min
- Abbindezeit: ca. 24 Stunden
- Weiterbearbeitung des Holzes: nach 24 bis 48 Stunden¹

Alle Angaben sind ca. Werte, unterliegen raumklimatischen Schwankungen und unterscheiden sich je nach Saugfähigkeit des Untergrundes und Auftragsgerät.

¹Bei angepasstem Verhältnis der Holzfeuchte zur objektbedingten Luftfeuchte möglich



SCHÖNOX PARKETT 52

gung zur Reststaubbinding eingesetzt werden (Trockenzeit ≥ 60 Minuten).

- Gussasphaltestriche nach DIN 18 560, Festigkeitsklasse IC 10 oder IC 15, mit SCHÖNOX HP RAPID einlagig grundieren (Trockenzeit mind. 2 Stunden).
- Nicht unterkellerte Räume müssen bauseitig normgerecht gegen aufsteigende Feuchtigkeit abgedichtet sein.
- Parkettspezifische Untergrundanforderungen der Parketthersteller beachten.
- Es gelten die Anforderungen der jeweils gültigen Normen, Richtlinien und Merkblätter.

Verarbeitungsempfehlung

- SCHÖNOX PARKETT 52 ist gebrauchsfertig.
- Parkett, das mit SCHÖNOX PARKETT 52 verklebt werden soll, muss klimatisiert sein und eine Holzfeuchte entsprechend dem jahreszeitlichen Klima von im Mittel 20 °C und ca. 50 % rel. Luftfeuchte (in der Regel Holzfeuchte von im Mittel 9% \pm 2% an Einzelstäben; Mehrschichtparkett 8% \pm 2 %; Holzpflaster 8 - 12%) aufweisen.
- Die Holzfeuchte von Massivparkett ist vor der Verlegung gemäß EN 13 183-2 zu ermitteln.
- Zur Verlegung von Parkett werden optimale raumklimatische Bedingungen - Raumtemperatur > 18 °C, Luftfeuchte < 65 % - vorausgesetzt. Als Grundsatz gilt: raumklimatische Verlegebedingungen = raumklimatische Nutzungsbedingungen. Bei einer Holzfeuchte von i.d.R. 9 % ist eine Raumtemperatur von 22 °C und eine Luftfeuchte von ca. 50 % erforderlich. Dies entspricht den holzphysikalischen Gesetzen und entspricht dem optimalen Klima für Parkettböden.
- Den Klebstoff mit dem SCHÖNOX Dispenser 1800 gleichmäßig auf den Untergrund auftragen. Bei unzureichender Benetzung Auftragsgeschwindigkeit verlangsamen.
- Nur soviel Klebstoff auftragen, wie innerhalb von 60 min. mit Parkett belegt werden kann.
- Das Parkett mit leichter Schiebebewegung unmittelbar in das Klebstoffbett einlegen, fest anklöpfen und ggf. be-

schweren. Auf eine möglichst vollflächige Benetzung der Parkettrückseite achten. Bei unzureichender Benetzung nächstgrößere Zahnung wählen.

- Der Wandabstand des zu verlegenden Parketts muss, je nach Parkett- und Holzart, mindestens der Materialdicke entsprechen.
- Schleifen und Versiegeln erst nach dem vollkommenen Abbinden des Klebstoffes durchführen.

Verpackung

- 1800 ml Schlauchbeutel (6 Stück im Karton)
- 600 ml Schlauchbeutel (20 Stück im Karton)

Lagerung

- SCHÖNOX PARKETT 52 kühl, trocken und frostfrei lagern.
- Haltbarkeitsdauer 1 Jahr (im ungeöffneten Gebinde).
- Angebrochene Gebinde sind sofort zu verschließen und möglichst zügig zu verbrauchen.
- Eventuelle Hautbildung entfernen und nicht unterrühren.

Entsorgung

- Verpackungen vollständig entleeren und ordnungsgemäß entsorgen.
- Für die Entsorgung von Produktresten, Waschwasser und Gebinden mit Produktresten, bitte die örtlichen behördlichen Vorschriften beachten.

EMICODE

- EC 1^{PLUS}: sehr emissionsarm

GISCODE

- RU 0,5 - Polyurethan-Klebstoffe /-Vorstrieche, kennzeichnungsfrei, lösemittelfrei

EPD – Eigendeklaration

Hiermit bestätigt die Sika Deutschland GmbH, dass das Produkt die Kriterien der Umwelt-Produktdeklaration für Reaktionsharze auf Polyurethan- oder SMP-Basis, gefüllt oder auf wässriger Basis, lösemittelfrei erfüllt.

UMWELT-PRODUKTDEKLARATION

nach ISO 14025 und EN 15804

Deklarationsinhaber

FEICA - Association of the European Adhesive and Sealant Industry

Herausgeber

Institut für Bauen und Umwelt e.V. (IBU)

Programmhalter

Institut für Bauen und Umwelt e.V. (IBU)

Deklarationsnummer

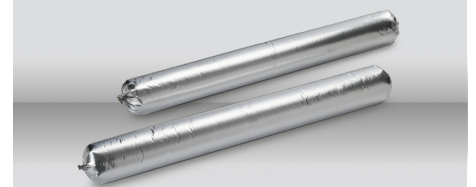
EPD-FEI-20150250-IBG1-EN

Hinweise

- Bei der Verlegung von glattkantigem Parkett (ohne Nut und Feder) ist eine vollständige Benetzung sicherzustellen! Vornehmlich im Bereich der Kopfenden kann eine nicht ausreichende Benetzung zu Bewegungen der Parkettstäbe auf der elastischen Klebstoffriele führen. Parkett nach dem Einlegen und einer Wartezeit von ca. #1# Min. anwalzen. Je nach Ebenheit und Parkettformat ist das Spachteln des Untergrundes erforderlich, um eine ausreichende Ebenheit zu erzielen.
- Eine starke Erhöhung der Holzfeuchte massiven Parketts kann zu bleibenden Quellschäden führen.
- Darauf achten, dass zwischen den Parkettelementen kein Klebstoff eingeschoben wird. Die einzelnen Elemente vorsichtig in das Klebstoffbett einschieben und flächig andrücken.
- Arbeitsgeräte sofort mit SCHÖNOX FIX CLEAN reinigen.
- Verunreinigungen auf versiegelten Oberflächen sofort abwischen und Restschleier mit einem geeigneten Reinigungsmittel (z.B. SCHÖNOX FIX CLEAN) entfernen.
- Ausgehärtetes Material lässt sich nur noch mechanisch entfernen.
- Die Verlegehinweise der Parketthersteller sind zu beachten. Im Zweifelsfall empfehlen wir eine Probeverklebung durchzuführen.
- Die Produktdatenblätter weiterer Systemprodukte sind zu beachten.

SCHÖNOX PARKETT 52

Die einschlägigen Empfehlungen, Richtlinien sowie DIN-Vorschriften und -Sicherheitsdatenblätter sind zu beachten. Es gelten die anerkannten Regeln der Baukunst und Technik. Wir übernehmen die Gewähr für die einwandfreie Qualität unserer Erzeugnisse. Unsere Verarbeitungsempfehlungen beruhen auf Versuchen und praktischen Erfahrungen; sie können jedoch nur allgemeine Hinweise ohne Eigenschaftszusicherung sein, da wir keinen Einfluss auf die Baustellenbedingungen, auf die Ausführung der Arbeiten und die Verarbeitung haben. Mit der Herausgabe dieses Produktdatenblattes verlieren vorangegangene ihre Gültigkeit.



Das Sika Managementsystem ist nach ISO 9001 und 14001 von der SQS zertifiziert.

Sika Deutschland GmbH

Niederlassung Rosendahl

Postfach 11 40

D-48713 Rosendahl

Tel. (02547) 910-0

Fax (02547) 910-101

E-mail: info@schoenox.de

www.schoenox.de